



INDUSTRIAL DEVELOPMENT BUREAU,  
MINISTRY OF ECONOMIC AFFAIRS  
經濟部工業局

# 經濟部事業廢棄物再利用 管理法規宣導說明會

109年11月12日(四)

## 一、經濟部事業廢棄物再利用管理辦法及再利用管理注意事項

- 再利用管理辦法架構及再利用途徑
- 附表再利用種類及管理
- 再利用機構常見缺失

## 二、再利用機構運作申報區介紹

- 再利用產品流向追蹤管理規定
- 再利用機構運作申報區架構
- 再利用運作及產品流向管理系統之主管機關權限申請及案件查詢操作方式



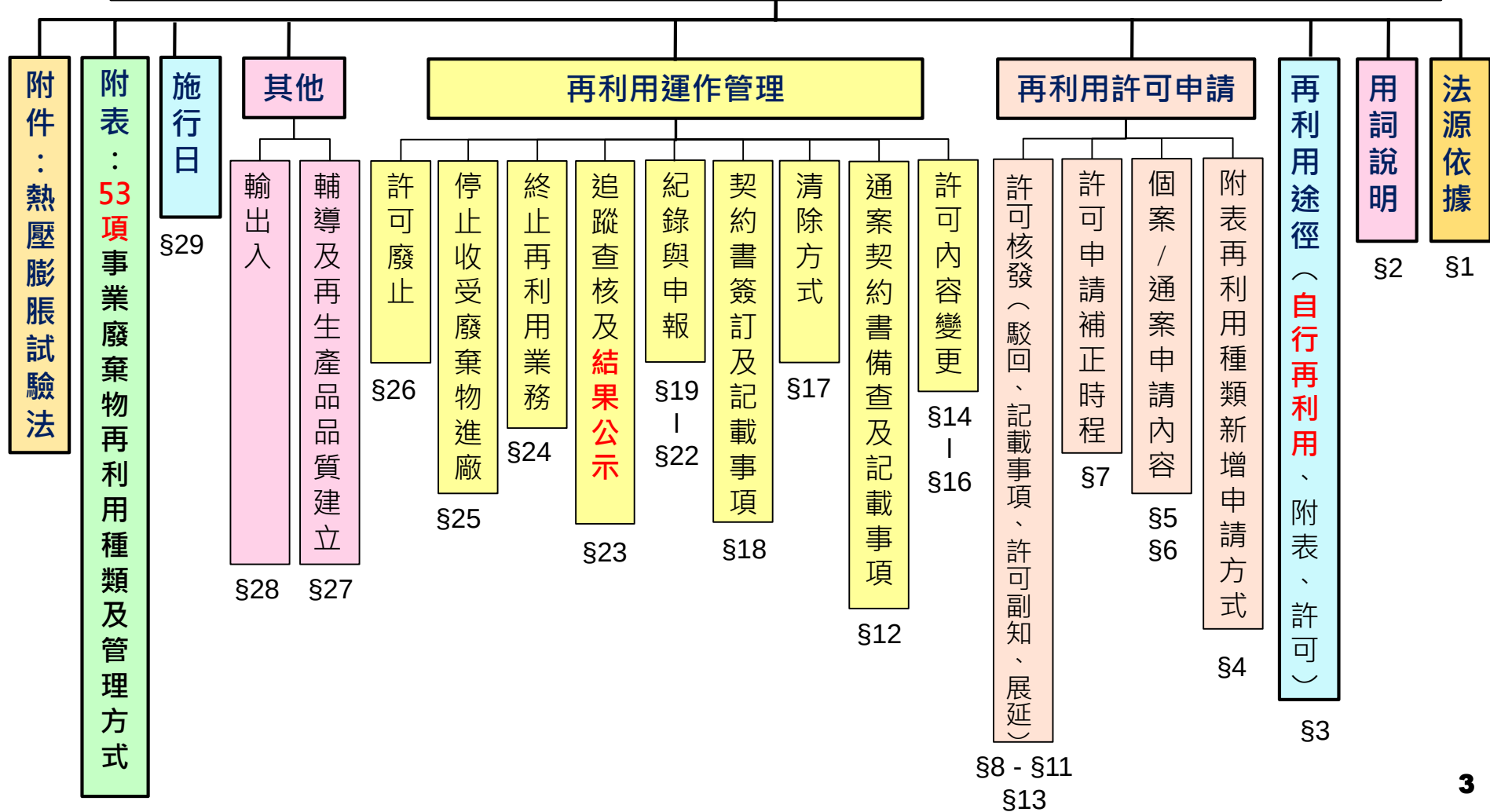
# 經濟部事業廢棄物 再利用管理辦法及 再利用管理注意事項

---

# 再利用管理辦法架構

## 經濟部事業廢棄物再利用管理辦法

( 中華民國**109年7月15日**修正發布 )



# 事業廢棄物再利用途徑

➤ 依據：經濟部事業廢棄物再利用管理辦法第3條

一

廠(場)內  
再利用

- 送回原生產製程當作原料
- 於廠內將附表再利用種類使用於規定之再利用用途
- 逕依附表所列之種類及管理方式再利用所屬同一法人之其他分廠(場)所產生廢棄物。(僅適用公告應檢具事業廢棄物清理計畫書之事業)

二

附表  
再利用

逕依再利用管理辦法附表所列再利用種類 ( 共計**53項** )  
及管理方式再利用

三

許可  
再利用

非屬廠內自行再利用及附表再利用者，應向經濟部**申請  
再利用許可**(個案/通案)，始得再利用

# 附表再利用種類及管理(1/7)

## 附表53項再利用種類

污泥(10項)	礦渣或爐石(7項)	非有害集塵灰/灰渣(7項)	廢玻璃、陶瓷、磚瓦及黏土(5項)	其他(7項)
<ul style="list-style-type: none"> <li>• 食品加工污泥</li> <li>• 漿紙污泥</li> <li>• 紡織污泥</li> <li>• 釀酒污泥</li> <li>• 石材礦泥</li> <li>• 淨水污泥</li> <li>• 製糖濾泥</li> <li>• 氟化鈣污泥</li> <li>• 石英磚研磨污泥</li> <li>• 脫硫無機性污泥</li> </ul>	<ul style="list-style-type: none"> <li>• 廢鑄砂</li> <li>• 電弧爐煉鋼爐渣(石)</li> <li>• 感應電爐爐渣(石)</li> <li>• 化鐵爐爐渣(石)</li> <li>• 旋轉窯爐渣(石)</li> <li>• 淨水軟化碳酸鈣結晶</li> <li>• 高爐礦泥、轉爐礦泥及熱軋礦泥</li> </ul>	<ul style="list-style-type: none"> <li>• 煤灰</li> <li>• 混燒煤灰</li> <li>• 鈷錳塵灰</li> <li>• 潛弧鋸渣</li> <li>• 蔗渣煙爐灰</li> <li>• 燃油鍋爐集塵灰</li> <li>• 鋁級冶煉程序集塵灰</li> </ul>	<ul style="list-style-type: none"> <li>• 廢白土</li> <li>• 廢矽藻土</li> <li>• 廢石膏模</li> <li>• 廢陶、瓷、磚、瓦</li> <li>• 含樹脂玻璃纖維布廢料</li> </ul>	<ul style="list-style-type: none"> <li>• 廢木材</li> <li>• 廢噴砂</li> <li>• 廢矽晶</li> <li>• 廢活性炭</li> <li>• 廢樹脂砂輪</li> <li>• 廢潤滑油</li> <li>• <b>石材廢料(板塊)</b> (已改列再生資源，後續修法刪除)</li> </ul>
廢液(5項)	動/植物性廢棄物(6項)	廢塑/橡膠(2項)	廢纖維(2項)	廢觸媒(2項)
<ul style="list-style-type: none"> <li>• 廢酸洗液</li> <li>• 廢酸性蝕刻液</li> <li>• 混合廢溶劑</li> <li>• 廢光阻剝離液</li> <li>• 甲基甲醯胺(DMF)粗液</li> </ul>	<ul style="list-style-type: none"> <li>• 菸砂</li> <li>• 蔗渣</li> <li>• 植物性廢渣</li> <li>• 動物性廢渣</li> <li>• 植物性中藥渣</li> <li>• 廢酒糟、酒粕、酒精醪</li> </ul>	<ul style="list-style-type: none"> <li>• 廢橡膠</li> <li>• 廢壓模膠</li> </ul>	<ul style="list-style-type: none"> <li>• 廢人造纖維</li> <li>• 紡織殘料</li> </ul>	<ul style="list-style-type: none"> <li>• 廢沸石觸媒</li> <li>• <b>廢鈷錳觸媒</b> (已改列再生資源，後續修法刪除)</li> </ul>

# 附表再利用種類及管理(2/7)

再利用應符合法令

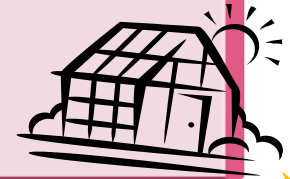
經濟部事業廢棄物  
再利用管理辦法

事業廢棄物貯存清除  
處理方法及設施標準

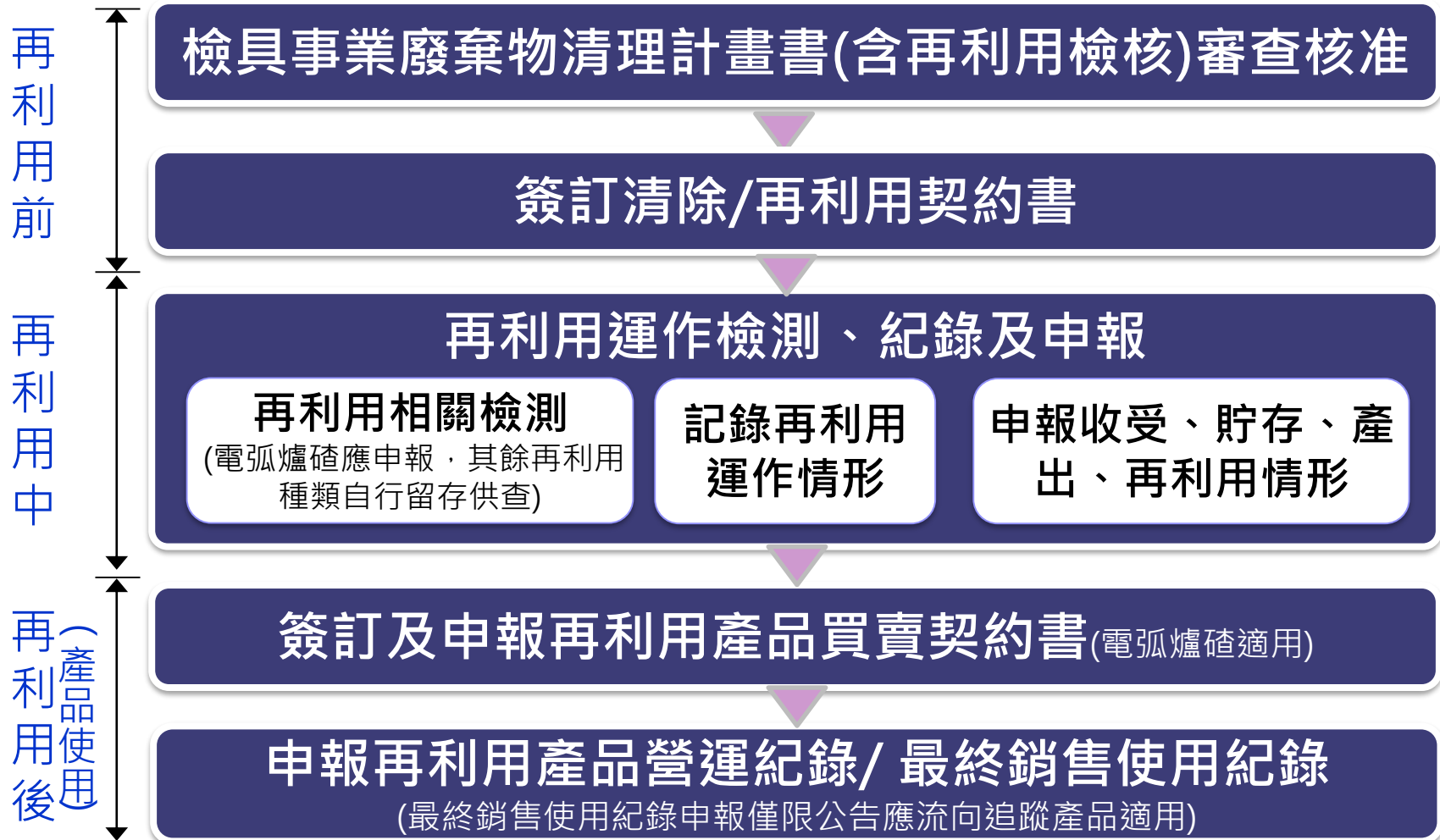
廢棄物  
清理法

公告以網路傳  
輸方式申報廢棄物  
之產出、貯存、清除、  
處理、再利用及輸出情  
形之申報格式、項目、  
內容及頻率

事業廢棄物清理計畫書  
審查管理辦法



## 共通性再利用管理機制





## 再利用管理方式規範要點



### 事業廢棄物 來源

- ✓ 來源行業、製程、成分特性、有害特性限制

### 再利用用途

- ✓ 正面表列再利用種類之用途

### 再利用機構 應備資格

- ✓ 明列再利用身份資格
- ✓ 對應用途明列工廠或農業事業資格之產品項目
- ✓ 明列特定用途應取得之文件

### 運作管理

- ✓ 再利用程序、設備、貯存、檢測、產品品質、銷售及其他運作相關限制
- ✓ 應停收廢棄物/停送再利用產品要件

# 附表再利用種類及管理(5/7)

## 再利用管理方式規範要點(以編號三、廢白土為例)

項目	行業限制	製程限制	再利用管理方式	有害特性限制
事業廢棄物來源	食品及飲料製造業在 <u>食用油脫色製程</u> 產生之廢白土。但依相關法規認定為 <u>有害事業廢棄物者</u> ， <u>不適用</u> 之。			
再利用用途	水泥生料、植物性食用油製造業 <u>添加於其所生產之油子粕</u> 、 <u>有機質肥料原料</u> 或 <u>汽電共生燃料</u> 。			
再利用機構應具備資格	(一)依法辦理工廠登記或符合免辦理登記規定之工廠，其產品至少為下列之一項： <u>水泥</u> 、 <u>油子粕</u> 或 <u>有機質肥料</u> 。但直接再利用於汽電共生燃料用途者，其產品不在此限。 (二)再利用於有機質肥料原料用途者，應依據肥料管理法及相關法規， <u>取得農業主管機關核發之製造、販賣肥料登記證</u> 。 <u>應取得文件</u> 核准文件及肥料標示之製肥原料來源已登載廢白土			用途依序對應產品
運作管理	(一)再利用於水泥生料用途者，應 <u>具備水泥旋窯</u> 。 (二)廢白土貯存或再利用過程產生具有惡臭物質者，應採有效 <u>抑制其逸散及除臭之措施</u> 。 (三)再利用於有機質肥料原料用途者，須 <u>具有醱酵之相關設備</u> 。 (四)植物性食用油製造業利用於其所生產之油子粕添加者，僅限再利用自廠食用油製造產生之廢白土，且 <u>添加比例不得超過百分之〇·二</u> 。 (五)再利用於有機質肥料原料用途者，不得與其他事業廢棄物混合清除。 (六)再利用後之剩餘廢棄物應依廢棄物清理法相關規定辦理。 (七)再利用用途產品為水泥者，其品質應符合國家標準。 (八)再利用用途產品為油子粕者，供作飼料相關用途時，其品質應符合飼料管理法相關規定；供作其他用途者，其品質應符合產業公會制定之產品品質標準或事業之間符合契約書標準 (九)再利用用途產品為有機質肥料者，其品質應符合肥料管理法相關規定。			應具設備 污染防治 再利用限制 再利用產品品質規範

## 再利用管理疑義及釋示 - 污泥類

序號	運作疑義	解釋內容摘要
1	污泥及其他事業廢棄物作為輔助燃料之合計申報使用重量，不得超過總燃料申報使用重量50%認定方式？	有關污泥及其他事業廢棄物作為輔助燃料之使用比例，係依據再利用機構之產出情形申報資料中， <u>於輔助燃料應用製程(如000001鍋爐蒸氣產生程序)所申報之主要原物料使用量予以認定。</u>
2	污泥作為鍋爐燃料，產出水蒸氣後返送作為污泥乾燥使用，是否符合管理規定？	如公司僅將漿紙污泥予以燃燒處理，且無其他生產製程， <u>該行為並非「以提供廠內主要生產製程設備之熱源需求或販售蒸汽給其他業者作能資源整合」為目的</u> ，故與再利用管理方式規定不符。
3	污泥直接再利用於輔助燃料用途時，再利用機構事業廢棄物清理計畫書再利用檢核量與固定污染源操作許可量不同，應以何者為依據？	依據環保署109年11月4日環署廢字第1090095877號函釋廢清書之每月最大再利用量，係考量再利用機構機具設備實際可再利用廢棄物之最大量，與固定污染源之操作許可量係以該廠列管製程運作有關，審核條件與管制精神不同故 <u>主管機關於辦理再利用檢核時，應依個案情形，考量再利用機構機具設備可再利用最大量，並參酌其固定污染源污染防制(治)設備之處理量，核予合適之再利用月最大量。</u>

## 再利用管理疑義及釋示-礦渣或爐石類

序號	運作疑義	解釋內容摘要
1	旋轉窯爐碴(石)產製之非結構性混凝土粒料再利用產品，得否與電弧爐煉鋼爐碴(石)一同用於產製CLSM?	<p>一、依再利用管理方式，電弧爐煉鋼爐碴(石)之管溝回填用CLSM用粒料原料用途及旋轉窯爐碴(石)之非結構性混凝土粒料原料用途之產品，其品質皆應符合「<a href="#">CNS1240 混凝土粒料</a>」規定。</p> <p>二、依本部水利署施工規範「第03377章 控制性低強度回填材料(CLSM)」，其「1.通則」一節中載明<a href="#">CLSM係由水泥、卜作嵐摻料、粒料及水按設定比例拌和而成之高水灰比混凝土</a>。</p> <p>三、綜上，旋轉窯爐碴(石)產製之<a href="#">非結構性混凝土粒料再利用產品得用於產製CLSM</a>；另倘原料同時有使用電弧爐煉鋼爐碴(石)之管溝回填用CLSM用粒料產品，則所產製之CLSM限作為管溝回填使用。</p>
2	再利用機構入股之混凝土廠是否得為電弧爐煉鋼爐碴(石)之管溝回填用CLSM用粒料產品銷售(使用)對象?	<p>一、依再利用管理方式，未經高壓蒸氣安定化處理電弧爐煉鋼爐碴(石)之管溝回填用CLSM用粒料產品使用對象僅限所屬同一法人所設置之CLSM廠。</p> <p>二、<a href="#">再利用機構入股(投資)設置混凝土廠</a>，僅為出資合夥經營事業之關係，該混凝土廠與再利用機構各具獨立法人人格，故不得為管溝回填用CLSM用粒料再利用產品銷售(使用)對象。</p>

## 查核 管理 重點

- 事業廢棄物來源適用性
- 再利用用途與產品對應性
- 再利用運作與管理方式符合度
- 廢清書(含再利用檢核)正確性
- 其他

# 再利用機構常見缺失(2/11)

## 再利用種類(廢鑄砂)收受來源不符

### 再利用管理方式

#### 廢鑄砂：

基本金屬製造業、金屬製品製造業或機械設備製造業在鑄造製程產生之廢棄鑄砂，含集塵設備收集之粉末物質

### 改善作法

- 事業：變更廢清書之事業廢棄物代碼
- 再利用機構：停收不符來源之廢棄物



事業廢棄物清理計畫書

事業管制編號

### 聯單收受對象

四、事業廢棄物之清理方式																			
項次	製程代碼	廢棄物		廢棄物 (公噸/月)		物理性質	有害性	主要有害成分	貯存方式	貯存地點	貯存設施容量	貯存設施密閉性	清除方式	處理方式	中間處理方法	再利用管理方式	最終處置方式	再生廢液製程編號	清除頻率
		代碼	名稱	最大月產生量	平均月產生量														
※製程:250022廢棄物:R-1201廢鑄砂最大月總產生量:20平均月總產生量:2.37																			
26	250022	R-1201	廢鑄砂	20	2.37				袋裝	廠內	16	半密閉	委託清除	委託處理	中間處理者以此代號表示	之一般事業廢棄物	物無最終處置方式	M00	至少清運1次
其它製程說明																			

代碼	名稱
250022	金屬表面清洗程序

廢鑄砂來源製程(金屬表面清洗程序)與再利用管理方式(鑄造製程)不符

# 再利用機構常見缺失(3/11)

## 再利用種類(廢酸洗液)收受來源不符

### 再利用管理方式

**廢酸洗液：**  
**金屬表面處理酸洗製程**以  
**鹽酸、硫酸溶蝕**鐵材或鋼材，產生之含鐵離子(濃度在80g/L以上)廢酸洗液

### 改善作法

- 事業：變更廢清書之事業廢棄物代碼
- 再利用機構：停收不符來源之廢棄物

### 事業廢棄物清理計畫書

項次	製程代碼	廢棄物		廢棄物 (公噸/月)		物理性質	有害性	主要有害成分	貯存方式	貯存地點	貯存設施容量	貯存設施密閉性	清除方式	處理方式	中間處理方
		代碼	名稱	最大月產生量	平均月產生量										
※製程:220001 廢棄物:R-2502 廢酸洗液 最大月總產生量:14 平均月總產生量:7															
13	220001	R-2502	廢酸洗液												

三之一、主要原料及添加物之種類及用量		
項次	製程代碼名稱	主要原料代碼名稱
1	220001 射出成型程序	170010 潤滑油
	其它原料說明:	潤滑油
	其它製程說明:	
2	220001 射出成型程序	180032 硝酸
	其它原料說明:	HNO3
	其它製程說明:	

廢酸洗液來源製程(射出成型程序)及酸洗液種類(硝酸)與再利用管理方式不符

### 聯單收受對象

## 再利用製程及產品項目不符規定

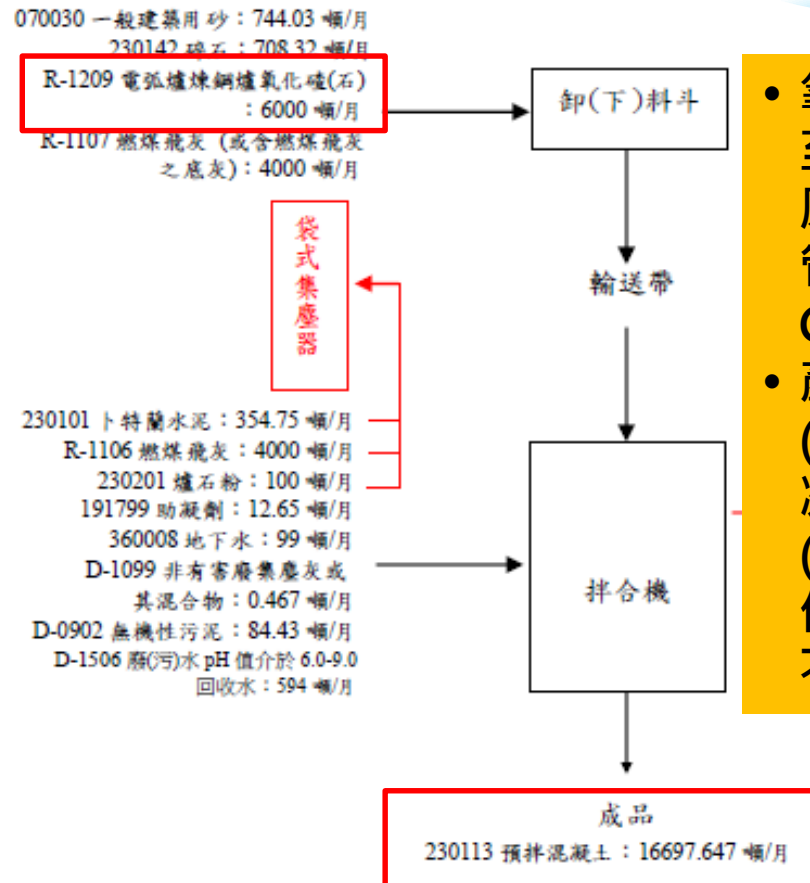
### 再利用管理方式

電弧爐煉鋼爐渣(石)：  
氧化渣(石)除再利用於水泥生料用途以外者，應經破碎、磁選及篩分等處理

### 改善作法

- 確實依再利用管理方式進行破碎、磁選及篩分
- 依「事業廢棄物清理計畫書審查管理辦法」申請廢清書變更/異動，依實際運作修正製程流程及主要產品代碼名稱

### 製程質量平衡流程圖



### 再利用機構廢清書

- 氧化渣直接輸送至拌合機與其他原物料混拌產製管溝回填用 CLSM
- 產品項目 (230113 預拌混凝土) 與實際 (230253 控制性低強度回填材料) 不符



# 再利用機構常見缺失(5/11)

## 事業廢棄物清理計畫書之再利用檢核內容有誤

### 再利用管理方式

水泥製品之緣石原料再利用用途對應之產品為「緣石」，其品質應符合國家標準

 國家標準(CNS)網路服務系統

標準總號

標準名稱

CNS3930

預鑄混凝土緣石

改善  
作法

應依「事業廢棄物清理計畫書審查管理辦法」申請變更/異動，修正再利用主要產品種類及品質規範內容

### 再利用機構廢清書

#### 三之二、再利用檢核

項次	主要產品種類	原料廢棄物種類	產品品質規範	品質規範內容或說明	備註
	230253 控制性低強度	R-0402			工規
				<b>應登載 CNS 3930(預鑄混凝土緣石)</b>	
3	231199 其他未列名水泥製品	R-0403 廢陶瓷	其他	其他	其他水泥製品(緣石):參照CNS3930規範
4	231199 其他未列名水泥製品	R-1201 廢鑄砂	其他	其他	其他水泥製品(緣石):參照CNS3930規範
5	231199 其他未列名水泥製品	R-1402 廢沸石觸媒	其他	其他	其他水泥製品(緣石):參照CNS3930規範

**應登載  
230247緣石**

**應登載  
國家標準CNS**

## 再利用檢核及實際用途產品不符規定

### 再利用管理方式

#### 煤灰、廢噴砂：

水泥製品原料用途產品限  
混凝土(地)磚、空心磚、水  
泥瓦、水泥板、緣石、混  
凝土管、人孔、溝蓋、紐  
澤西護欄，且除紐澤西護  
欄，品質應符合國家標準

### 改善作法

- 停止產製不符再利用管理方式之用途產品
- 依再利用管理辦法申請再利用許可後，始得為之

### 三之二、再利用檢核

再利用主要產品					
項次	主要產品種類	原料廢棄物種類	產品品質規範	品質規範內容或說明	備註
1	230113 預拌混凝土	R-0401 廢玻璃	國家標準 CNS	CNS 3090 (預拌混凝土)	請參考附件
2	230113				
3					
4					
5					
6	000099 其他	R-1106 燃煤飛灰	其他	其他	水泥立方塊；強度均需符合中華民國國家標準CNS3090，請參考附件
7	000099 其他	R-1107 燃煤底灰(或含燃煤飛灰之底灰)	其他	其他	水泥立方塊；強度均需符合中華民國國家標準CNS3090，請參考附件
8	000099 其他	R-2410 廢噴砂	其他	其他	水泥立方塊；強度均需符合中華民國國家標準CNS3090，請參考附件

再利用檢核用途為「預拌混凝土原料」，惟產品除預拌混凝土外，另有登載「水泥立方塊」，且經現場查核有生產該非屬再利用管理方式正面表列之產品項目



### 再利用機構廢清書

# 再利用機構常見缺失(7/11)

## 再利用產品品質檢測方法不符規定

### 再利用檢核登載之產品品質

項次	主要產品種類	國家標準認證	符合管制規定之說明
1	230253：控制性低強度回填材料(CLSM)	其他	其他
2	230245：混凝土粒料	國家標準 CNS	CNS 15310(瀝青鋪面混合料用鋼爐渣粒料)
其他產品種類說明		230245瀝青混凝土粒料	
其他認證及符合說明		230253 控制性低強度回填材料(CLSM)：第03377章控制性低強度回填材料	

### 公共工程施工綱要規範 第03377章控制性低強度回填材料

項目	試驗方法	要求
* <sup>1</sup> 管流度 (cm)	CNS 15462	[15-20][20-30][ ]
* <sup>1</sup> 坍流度 (cm)	CNS 14842	[40 以上][ ]
落沉強度試驗	CNS 15862	一般型：[12][24][ ]小時 早強型：[3][4][ ]小時
28 天抗壓強度 (kgf/cm <sup>2</sup> )	CNS 15865	[90 <sup>kg</sup> ][ ]以下
如使用於金屬管線埋設物之回填時，須符合 CNS 2000 之規定。		

### 再利用產品品質檢測採用之試驗方法 (ASTM)與品質規範指定方法(CNS)不符

### CLSM再利用產品抗壓強度試驗報告

設計強度：40-80kgf/cm  
 樣品名稱：低強度回填材料圓柱試體(控制性低強度回填材料)  
 結構部位：自主檢驗  
 取樣人員：  
 送驗人員：  
 取樣日期：109年 01月 08日  
 收件日期：109年 02月 05日 13時 42分  
 試驗日期：109年 02月 05日 15時 31分  
 試驗方法：ASTM D4832-16  
 試體數量：2 個

改善  
作法

應確實依再利用管理方式及再利用產品相對應之品質規範辦理品質檢測

# 再利用機構常見缺失(8/11)

## 再利用產品營運紀錄之再利用產品項目不明

序號	再利用產品代碼名稱	[事業廢棄物代碼名稱]-[單位再利用產品廢棄物使用量]		備註
14	231699:其他雜項非金屬礦物製品	R-1209-電弧爐煉鋼爐氧化渣(石)	1.165公噸	控制性低強度回填材料用粒料原料
15	231699:其他雜項非金屬礦物製品	R-1201-廢鑄砂	1.087公噸	
		R-1204-感應電爐爐渣(石)	1.087公噸	
		R-1205-化鐵爐爐渣(石)	1.087公噸	
		R-1207-旋轉窯爐渣(石)	1.087公噸	

再利用產品營運紀錄之產品基本資料，未依再利用管理方式及實際再利用產品項目選填再利用產品代碼名稱，且無法辨識實際再利用產品項目

**改善  
作法**

依「經濟部事業廢棄物再利用管理辦法」第21條規定辦理申報作業，並應依再利用管理方式及實際再利用用途產品項目所對應之產品代碼申報

# 再利用機構常見缺失(9/11)

## 未於產品包裝或盛裝容器完整標示用途及警語

### 再利用管理辦法附表規定

廢棄物種類	用途及警語說明
編號24、廢酸性蝕刻液 編號25、廢酸洗液	僅限於工業用途或作為廢水水質處理藥劑使用 不得供作飲用水水質處理藥劑、飼料添加物或肥料添加物
編號26、廢活性炭	僅限於工業用途使用，不得供作飲用水水質處理藥劑、飼料添加物或肥料添加物

改善  
作法

依管理方式規定，確實於包裝或盛裝容器完整標示使用用途及警語說明



## 廢棄物收受量超過再利用檢核最大月再利用量

### 廢棄物收受聯單

廢棄物代碼	廢棄物名稱	申報收受量(公噸)		
		2月	3月	4月
R-0904	漿紙污泥	813.7	863.8	875.7
R-0906	紡織污泥	689.5	565.9	531.9

聯單收受量 > 最大月再利用量

### 改善作法

1. 依再利用檢核之最大月再利用量收受廢棄物
2. 變更廢清書中再利用檢核之最大月再利用量

### 再利用機構廢清書

#### 三之二、再利用檢核

項次	再利用廢棄物	廢棄物來源	允收標準	再利用製程代碼名稱	再利用用途	最大月再利用量(公噸/月)
B1	R-0904-漿紙污泥	公告可直接再利用；紙漿、紙及紙製品製造業在廢水處理設備產生之污泥。但依相關法規認定為有害事業廢棄物者，不適用之。(經濟部)	非屬有害事業廢棄物、屬紙漿、紙及紙製品製造業在廢水處理設備產生之污泥	230073-水泥製品製造程序	經熱處理後作為空心磚原料	800
B2	R-0906-紡織污泥	紡織業與塑膠原料製造業及人造纖維製造業於人造纖維製程所產生廢水在廢水處理設備產生之污泥或生產製程產生之污泥。但依相關法規認定為有害事業廢棄物者，不適用之。(經濟部)	非屬有害事業廢棄物、紡織業與塑膠原料製造業及人造纖維製造業於人造纖維製程所產生廢水在廢水處理設備產生之污泥或生產製程產生之污泥	230073-水泥製品製造程序	經熱處理後作為空心磚原料(限紡織業污泥)	500

## 未於收受廢棄物30日內完成再利用

法規名稱：事業廢棄物貯存清除處理方法及設施標準 **EN**

法規類別：行政 > 行政院環境保護署 > 廢棄物管理目

第 29 條 事業廢棄物處理、清理機構或再利用機構應於收到廢棄物三十日內完成廢棄物處理或再利用作業。

事業廢棄物處理、清理機構或再利用機構因特殊情形無法於收到廢棄物三十日內完成處理或再利用者，得由該處理、清理機構或再利用機構報經原許可文件核發之主管機關或再利用之目的事業主管機關同意，並由該許可文件核發之主管機關或再利用機構之目的主管機關將同意文件副知中央主管機關，不受前項規定之限制。

事業廢棄物處理、清理機構或再利用機構於許可文件核發時已註明其處理或再利用期程者，不受第一項規定之限制。

改善  
作法

- 1.確實於收到廢棄物30日內完成再利用。
- 2.檢具申請書向經濟部提出延長再利用作業期程申請，經同意後依核定之再利用期程進行再利用

### 事業廢棄物遞送聯單(摘要)

再利用者	
[REDACTED]	
[REDACTED]	
[REDACTED]	
再利用者機構申報內容	
實際收受日期	109年1月21日
實際收受時間	12時30分 (24小時制)
清除者至處理廠實際清運 機具車(船)號	[REDACTED] <b>超過30日</b>
廢棄物再利用方式	同清理方式
再利用完成日期	1090303
再利用完成時間	1700
實際收受廢棄物重量(公噸)	
是否過磅： <input checked="" type="checkbox"/> 是， <input type="checkbox"/> 否	



# 再利用機構運作 申報區介紹



# 再利用產品流向追蹤管理規定

## 產品流向追蹤法源依據

- 「廢棄物清理法」第39條之1：



**公告** (107/1/9)

由環保署公告應進行流向追蹤之事業廢棄物再利用產品



**執行**

由各中央目的事業主管機關執行經公告再利用產品項目的流向追蹤管理

公告所稱「再利用產品」，指事業廢棄物依各中央目的事業主管機關或中央主管機關所定事業廢棄物再利用管理辦法或公告再利用管理方式之規定，加工製造之產品或直接使用於再利用用途者

## 經濟部流向追蹤管理範疇及方式

事業廢棄物	再利用產品/用途	管理規定
煤灰	鋪面工程之基層或底層級配粒料、瀝青混凝土粒料、級配、直接再利用於工程填地材料	再利用機構應 <b>每月十日</b> 前申報再利用產品銷售使用情形
廢鑄砂	瀝青混凝土粒料、道路工程粒料、直接再利用於工程填地材料	
電弧爐煉鋼爐渣(石)	鋪面工程之基層或底層級配粒料、瀝青混凝土、控制性低強度回填材料用粒料、控制性低強度回填材料原料	再利用機構應於 <b>最終再利用產品出廠後四日</b> 內申報銷售使用情形
許可再利用事業廢棄物	填海或填築土地	(無許可案)

網址：<https://roms.tgpf.org.tw/>

## 再利用機構運作申報區

再利用運作及產品  
流向管理系統

諮詢電話

067 轉

- 煤灰、廢鑄砂、電弧爐碴再利用於特定用途者  
• 再利用機構應申報再利用產品銷售使用紀錄
- 電弧爐碴另應提報再利用契約書、再利用運作  
相關檢測之採樣通知及檢測報告、再利用產品  
買賣合約及相關資料等

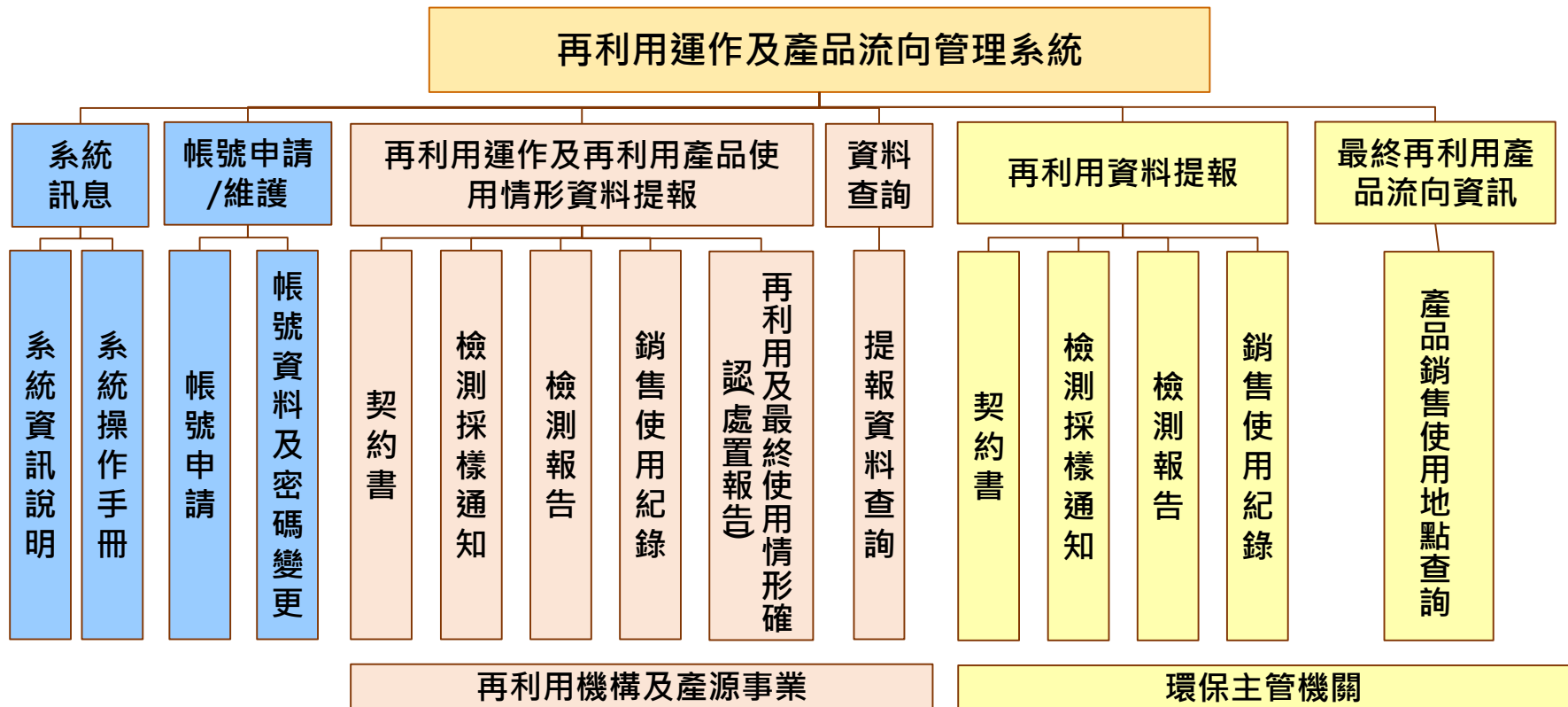
許可再利用機構  
檢測資料申報系統

諮詢電話：02-27541255 轉 2752~2755

Email：[yeehong20@tgpf.org.tw](mailto:yeehong20@tgpf.org.tw)

# 再利用機構運作申報區架構(2/2)

- 再利利用運作及產品流向管理系統包括六大功能項，提供列管對象依規定申報，並供管理單位查詢、檢視再利用提報資料案件，以利掌握再利用運作及流向。



## 帳號申請

1. 下載並填妥申請表(工業局107/12/12工永字第10701272610號函檢送)

再利用運作  產品流向  
管理系統 [到申報系統模擬網站測試](#)

### 檔案下載

- 再利用運作及產品流向申報管理系統操作手冊-業者v5.doc
- 再利用運作及產品流向管理系統帳號申請表(業者格式)\_1071217.docx
- 經濟部再利用運作及產品流向申報系統網路故障緊急應變方式(含傳真單)\_1080124.doc
- 再利用運作及產品流向管理系統帳號申請表(主管機關格式)\_1071217.docx
- 再利用運作及產品流向管理系統帳號申請表(環保主管機關格式)\_1071217.docx**
- 再利用運作及產品流向管理系統操作手冊-環保局v6.docx

## LOGIN

2020/03/04 銷售使用紀錄使用地點及再利用產品(粒料類)品質欄位更新

請輸入帳號

請輸入密碼

請輸入驗證碼


61356

登入


[↓ 操作手冊及申請表下載](#) [忘記密碼?](#)

2. 提出申請

 [bfhorng@moeaidb.gov.tw](mailto:bfhorng@moeaidb.gov.tw)

 02-27043753

3. 登入系統確認資料及修改密碼

 收到帳號及預設密碼通知  
，登入系統

## 再利用資料提報案件查詢

Step1. 登入後，於功能選單點選[再利用資料提報]，選擇欲查詢機構類型，接著下拉選取查詢對象，即可瀏覽該機構之各項提報資料(契約書、採樣通知、檢測報告、銷售使用紀錄)

### 再利用運作 產品流向管理系統 [申報模擬網頁]

再利用率提報

HOME/ 再利用率提報

搜尋

產源事業(鋼廠)  
 再利用

請選擇用戶

用戶名稱 aaa

顯示當前選取之業者

提報項目

1.1 鋼爐碴再利用契約書(僅限安定化處理之執行單位提報)

# 案件查詢操作方式 (2/6)

Step2. 於該機構查詢顯示頁面下，點選案件提報項目進行查詢

**再利用資料提報**

HOME/ 再利用資料提報

搜尋用戶  產源事業(鋼廠)  再利用

用戶名稱 **aaa** 負責承辦人 **系統管理員**

提報項目		待審核	待補正
契約書	1.1 鋼爐碴再利用契約書 <a href="#">↗</a>	1	0
	1.2 瀝青混凝土粒料產品買賣契約書 <a href="#">↗</a>	10	0
	1.3 鋪面工程級配粒料產品買賣契約書 <a href="#">↗</a>	0	0
檢測採樣通知	2 檢測採樣通知 <a href="#">↗</a>	0	1
檢測報告	3.1 再利用程序產出物之戴奧辛及有毒重金屬 <a href="#">↗</a>	0	0
	3.2 鋼爐碴潛在膨脹量 <a href="#">↗</a>	0	0
	3.4.1 再利用產品品質 - 瀝青混凝土 <a href="#">↗</a>	0	0
	3.4.2 再利用產品品質 - 瀝青混凝土粒料 <a href="#">↗</a>	1	0
	3.4.3 再利用產品品質 - 鋪面工程級配粒料 <a href="#">↗</a>	1	0
	3.4.4 再利用產品品質 - 控制性低強度回填材料用粒料、非構造物用預拌混凝土粒料 <a href="#">↗</a>	1	0
	3.4.5 再利用產品品質 - 控制性低強度回填材料 <a href="#">↗</a>	1	1
	3.4.6 再利用產品品質 - 紐澤西護欄或水泥製品用粒料 <a href="#">↗</a>	1	0
	3.4.7 再利用產品品質 - 水泥製品 <a href="#">↗</a>	1	1
銷售使用紀錄	4 銷售使用紀錄 <a href="#">↗</a>	1	0

# 案件查詢操作方式 (3/6)

Step3. 以銷售使用紀錄查詢為例，可依[出廠日期]、案件[狀態]或輸入關鍵字查詢特定業者銷售使用紀錄

展開	編輯	案件編號	再利用產品項目	廢棄物種類	來源事業	再利用產品使用/銷售對象名稱	再利用產品使用量 (公噸)	再利用產品庫存量 (公噸)	最終再利用產品產生量(公噸)	最終再利用產品項目	最終再利用產品出廠日期	主檔狀態	備註
+	Q	D10711070001	控制性低強度回填材料用粒料	鋼爐碓	產源測試帳號	AA混凝土廠	100	0	200	控制性低強度回填材料	107/11/5	提報完成	
+	Q	D10711060003	瀝青混凝土粒料	鋼爐碓	產源	xxx瀝青XX				瀝青混	10/30	提報完成	
+	Q	D10711060003-1	瀝青混凝土粒料	鋼爐碓	測試帳號	xxx瀝青XX公司	12	21	21	瀝青混凝土	107/10/30	提報完成	
+	Q	D10711060003-2	瀝青混凝土粒料	鋼爐碓	產源測試帳號	xxx瀝青XX公司	12	21	21	瀝青混凝土	107/10/30	提報完成	
+	Q	D10711060002	瀝青混凝土粒料	鋼爐碓	產源測試帳號	xxx瀝青XX公司	12	21	11	瀝青混凝土	107/10/30	提報完成	
+	Q	D10711060001	瀝青混凝土粒料	鋼爐碓	產源測試帳號	xxxx	12	55	32	瀝青混凝土	107/11/6	提報完成	
+	Q	D10711060001-1	瀝青混凝土粒料	鋼爐碓	產源測試帳號	xxx瀝青XX公司	12	55	32	瀝青混凝土	107/11/6	提報完成	
+	Q	D10711060001-2	瀝青混凝土粒料	鋼爐碓	產源測試帳號	xxx瀝青XX公司	12	55	32	瀝青混凝土	107/11/6	提報完成	

◆ 可查詢業者於指定時間區間內的銷售使用紀錄

# 案件查詢操作方式 (4/6)

Step4.經查詢後，點選[+]展開細項資料，或點選[案件編號] 查看資料

+ 新增																																																
出廠日期		~		全部狀態		請輸入關鍵字		Q 查詢																																								
展開	編輯	案件編號	再利用產品項目	廢棄物種類	來源事業	再利用產品使用/銷售對象名稱	再利用產品使用量(公噸)	再利用產品庫存量(公噸)	最終再利用產品產生量(公噸)	最終再利用產品項目	最終再利用產品出廠日期	主權狀態	備註																																			
-	Q	D10711070001	控制性低強度回填材料用粒料	銅爐渣	產源測試帳號	AA混凝土廠	100	0	200	控制性低強度回填材料	107/11/5	提報完成																																				
<table border="1"> <thead> <tr> <th rowspan="2">最終再利用產品銷售對象</th> <th colspan="3">最終再利用產品使用地點</th> <th rowspan="2">最終再利用產品使用範圍</th> <th rowspan="2">最終再利用產品銷售量(公噸)</th> <th colspan="3">工程核准資訊</th> <th rowspan="2">備註</th> </tr> <tr> <th>縣市別</th> <th>鄉鎮</th> <th>路/地段地號</th> <th>工程名稱</th> <th>核准單位</th> <th>核准日期</th> </tr> </thead> <tbody> <tr> <td>AAA</td> <td>臺北市</td> <td>北投區</td> <td>XX路3段</td> <td>XX路3段全路段</td> <td>120</td> <td colspan="3">台北市家戶污水管路維護工程</td> <td></td> </tr> <tr> <td>孫大頭</td> <td>新北市</td> <td>新店區</td> <td>中興路3段100號~110號</td> <td>中興路3段100號~110號</td> <td>80</td> <td colspan="3">孫家豪宅管路回填工程</td> <td></td> </tr> </tbody> </table>													最終再利用產品銷售對象	最終再利用產品使用地點			最終再利用產品使用範圍	最終再利用產品銷售量(公噸)	工程核准資訊			備註	縣市別	鄉鎮	路/地段地號	工程名稱	核准單位	核准日期	AAA	臺北市	北投區	XX路3段	XX路3段全路段	120	台北市家戶污水管路維護工程				孫大頭	新北市	新店區	中興路3段100號~110號	中興路3段100號~110號	80	孫家豪宅管路回填工程			
最終再利用產品銷售對象	最終再利用產品使用地點			最終再利用產品使用範圍	最終再利用產品銷售量(公噸)	工程核准資訊			備註																																							
	縣市別	鄉鎮	路/地段地號			工程名稱	核准單位	核准日期																																								
AAA	臺北市	北投區	XX路3段	XX路3段全路段	120	台北市家戶污水管路維護工程																																										
孫大頭	新北市	新店區	中興路3段100號~110號	中興路3段100號~110號	80	孫家豪宅管路回填工程																																										
+	Q	D10711060003	瀝青混凝土粒料	銅爐渣	產源測試帳號	xxx瀝青XX公司																																										
+	Q	D10711060003-1	瀝青混凝土粒料	銅爐渣	產源測試帳號	xxx瀝青XX公司																																										
+	Q	D10711060003-2	瀝青混凝土粒料	銅爐渣	產源測試帳號	xxx瀝青XX公司	12	21	21	瀝青混凝土	107/10/30	提報完成																																				
+	Q	D10711060002	瀝青混凝土粒料	銅爐渣	產源測試帳號	xxx瀝青XX公司	12	21	11	瀝青混凝土	107/10/30	提報完成																																				

◆ 可點選[+]展開瀏覽細項資料  
◆ 或可點選案件編號，查看詳細資料



## 最終再利用產品流向資訊查詢

**Step1.** 登入後，於功能選單點選[最終再利用產品流向資訊]，點選[縣市別]、出廠[日期]查詢條件，即可瀏覽及匯出該機構之最終再利用產品銷售使用紀錄

再利用率運作  產品流向管理系統 [申報模擬網頁] 環保主管機關測試帳號

**A** 用資料提報

**B** 最終再利用產品流向資訊

**C** 匯出再利用率機構提報之銷售使用紀錄

系統訊息列表

系統設定

縣市別 請選擇 日期 起 迄 查詢

僅匯出案件最終資料

匯出再利用率機構提報之銷售使用紀錄

匯出再利用率機構提報之銷售使用紀錄(最終子項)

用戶編號	名稱	案件編號	提報日期	再利用產品項目	廢棄物種類	來源事業	再利用產品使用/銷售對象名稱	再利用產品使用量(公噸)	再利用產品庫存量(公噸)	最終再利用產品產生量(公噸)	最終再利用產品出廠日期
test2	再利用廠測試帳號	未正式提報		瀝青混粉料	氧化硫	產源測試帳號	傑瑞資訊	24	32	45	106/12/4

匯出案件全數資料 (含歷史已修改資料)

# 案件查詢操作方式 (6/6)

Step2. 經查詢後，點選[案件編號]即顯示最終再利用產品銷售使用紀錄詳細資料

用戶編號	名稱	案件編號	提報日期	再利用產品項目	廢棄物種類	來源事業	再利用產品使用/銷售對象名稱	再利用產品 使用量(公噸)	再利用產品 庫存量(公噸)	最終再利用 產品產生量(公噸)	最終再利用 產品出廠日期
hello	aaa	D10712250006	2018-12-25	瀝青混凝土粒料	氧化碇	產源測試帳號	xxx瀝青XX公司	11	21	23	107/12/12
test2	再利用廠測試帳號	D10801080007	2019-01-08	瀝青混凝土粒料	氧化碇	產源測試帳號	有間瀝青廠	53	23	63	108/1/3
test2	再利用廠測試帳號	D10804170002-1	2019-04-17	瀝青混凝土粒料	氧化碇	產源測試帳號	有間瀝青廠	23	21	22	108/4/9
Test110802	1108測試再利用2	D10807100001	2019-07-10	控制性低強度回填材料	許可再利用廢棄物[D-1201]	鑽金剛					108/7/8

第 1 頁，共 1 頁 第 1-4 筆，共 4 筆

Step3. 檢視最終再利用產品銷售使用紀錄提報資料

再利用用途產品種類 *	控制性低強度回填材料
再利用使用廢棄物 *	
來源事業 *	<input type="checkbox"/> 是否需由產源確認使用流向 ██████████
最終再利用產品項目 *	控制性低強度回填材料
最終再利用產品出廠日期 *	108/7/8

## 最終再利用產品流向資訊

刪除	最終再利用產品	使用地點範圍	工程	產源事業審核	備註
	銷售對象： ██████████	使用地點： ██████████	名稱： ██████████		
	銷售量(公噸)： ██████████	地理座標(非必填)？： ██████████	類別： ██████████		
	再生粒料使用量(公噸)： ██████████	使用範圍(文字、檔案擇一填寫)： ██████████ [無檔案]			

簡報結束  
敬請指教

the pulse of **passion**

# 【性別平等宣導】



營造友善家庭職場環境  
員工工作安穩 企業形象升等  
力行家務分擔 家庭和樂升溫

## 珍視員工價值

### 性別平等 幸福升等

讓職場員工平等發揮實力、自我實現，各種性別的受雇者均受益。

- ◆ 女性夜間工作安全措施（交通或住宿）
- ◆ 提供員工兼顧工作與家庭之彈性工作時間與地點、休假制度
- ◆ 協助均衡家庭和工作之措施，如托兒設施、哺乳室、育兒津貼規定等。
- ◆ 積極僱用因結婚、懷孕、分娩、育兒或照顧家庭而離職之二度就業者
- ◆ 積極拔擢女性擔任主管、積極僱用身心障礙及原住民
- ◆ 鼓勵企業僱用中高齡勞工，避免及早退休
- ◆ 鼓勵男性做家事

### 員工協助方案(EPA)

讓員工在工作與家庭間取得平衡，提升員工生產力，組織整體受益，員工與企業「雙贏」。

#### 工作面

- ◆ 增進員工對工作之適應、職位轉換、職涯發展、退休規劃及危機處理之輔導
- ◆ 留住優秀的員工、減少員工後顧之憂

#### 生活面

- ◆ 提供員工有關財務、法律、稅務、繼承、交通事故、醫療糾紛等之資訊與知識
- ◆ 避免員工因法律糾紛帶來的心理與生活干擾

#### 健康面

- ◆ 提供員工情緒管理訓練、適當的身心健康管理方案、心理諮詢服務
- ◆ 穩定員工工作情緒、紓解工作壓力、減少離職率、曠職率



性別主流化與性別平權  
重視性別意識 消除性別歧視

### 性別主流化

1. 根據聯合國經濟暨社會理事會(ECOSOC)定義，「性別主流化」強調於各領域政治、經濟與社會層面政策與方案中，融入性別觀點降低不平等現象。
2. 終極目標是達成性別的實質平等，即性別平權。

### 性別平權

1. 消除社會中對婦女及性別一切形式的歧視
2. 使社會大眾檢視生活週遭的性別不平等情況
3. 促進女性參與決策，落實任一性別不少於三分之一，縮小性別差距。
4. 建立尊重多元性別的態度及平等相處的互動

### 家庭暴力零容忍

1. 被害人可撥打110或113保護專線
2. 依需要就近向當地社政、警政、醫療衛生單位求助
3. 可透過家暴庇護安置方案，接受緊急庇護或中長期安置服務。

### 性騷擾防治

1. 防治性騷擾之政策宣示
2. 舉辦性騷擾防治教育訓練
3. 建立內部性騷擾申訴系統

### 性別平等相關政策與法規

#### 國外

消除對婦女一切形式歧視公約(CEDAW)

#### 國內

- ※ 消除對婦女一切形式歧視公約施行法
- ※ 性別平等政策綱領
- ※ 性別教育平等法
- ※ 性別工作平等法
- ※ 性騷擾防治法

### 關懷e起來

家暴案件線上通報  
113線上諮詢

<https://ecare.mohw.gov.tw>

### 什麼是「性騷擾」

違反他人意願而向他實施與性或性別有關之行為，若造成對方的嫌惡，不當影響他的正常生活進行的，都算是「性騷擾」。